



---

## LABORATORIO DE IDEAS

La historia de Officine Panerai nos narra un largo viaje a través de la investigación y el conocimiento técnico al servicio del hombre y de sus logros. La marca Panerai ha destacado siempre por su precisión e innovación desde que, a finales de la segunda mitad del siglo XIX, su fundador, Giovanni Panerai, abriera junto a su familia la relojería que todavía hoy sigue existiendo en el centro de Florencia. Durante el siglo XX, y en particular entre los años treinta y cincuenta, los relojes e instrumentos de precisión suministrados a la Armada Italiana definieron para la posteridad la identidad de los relojes Panerai, una identidad con un marcado carácter que emana directamente de las funciones para los que fueron diseñados.

La autenticidad de los relojes Panerai es un fiel reflejo de la historia de la marca y de la búsqueda de la innovación en forma de excelencia técnica. La colección presentada en el **SIHH 2011** (Salón Internacional de la Alta Relojería) combina ambos elementos de una forma única, lo que ha dado como resultado una serie de relojes que aúnan los últimos avances en movimientos y tecnología de los materiales con las formas y funciones que son fruto del legado histórico de Panerai.

---

## LAS CAJAS

En los años treinta y cuarenta, **Radiomir** y **Luminor** fueron los nombres con los que se bautizó a los materiales luminiscentes que Panerai utilizaba para mejorar la legibilidad de los relojes diseñados para los comandos de la Armada Italiana en entornos subacuáticos y de escasa iluminación. Con el paso de los años, estos dos nombres han pasado a ser el nombre propio de dos formas de caja diferentes de los relojes más emblemáticos de la marca, una desarrollada a partir de la otra.

La caja del **Luminor** nació a finales de los años 40 como resultado de la necesidad de aumentar la solidez y hermeticidad de la clásica caja cuadrangular que todavía hoy recibe el nombre de **Radiomir**. Este desarrollo dio lugar a la aplicación de un dispositivo exclusivo patentado por Panerai: el dispositivo protector de la corona con palanca de sujeción que aumenta su hermeticidad. Paralelamente, las asas largas y rectas surgidas del mismo bloque metálico que la caja y, por tanto, de mayor solidez, pasaron a sustituir a las asas de la correa de tipo hilo soldadas a la caja características de los primeros modelos.

El nuevo **Luminor 1950 3 Days - 47 mm** es la primera caja histórica que representa un punto de inflexión, ya que aunque conserva los rasgos distintivos del Luminor, presenta un nuevo centro de caja redondeado y anguloso, que evidentemente tiene sus orígenes en la forma cuadrangular de la caja del Radiomir.

Otros pequeños detalles hacen que el nuevo modelo permanezca fiel a algunos modelos históricos extremadamente raros: sus asas más finas, la referencia grabada entre las asas, el cristal de Plexiglas® en lugar del cristal zafiro, y el fondo de la caja, amplio y plano, con las palabras "Officine Panerai" grabadas en él.



## LAS ESFERAS

La esfera de un reloj Panerai es inmediatamente reconocible tanto por su simplicidad y minimalismo como por su estructura de tipo sandwich. Ambas características tienen sus orígenes en la función histórica de los relojes Panerai: ofrecer a los comandos la máxima visibilidad y legibilidad incluso en situaciones de escasa iluminación.

La estructura de tipo sandwich es una evolución de la estructura convencional en la que se disponía el material luminiscente en las incisiones realizadas en la esfera. En esta nueva estructura, la esfera se compone de dos discos superpuestos que se unen para dar cabida a una gran cantidad de material luminiscente, que se coloca sobre el disco inferior y emerge en todo su esplendor al exterior a través de las ranuras del disco superior, que corresponden a los números e índices horarios. De este modo, se consigue una legibilidad óptima de todos los elementos y la esfera adquiere una intensidad inusual.



El diseño clásico de la esfera Panerai consiste en alternar simplemente los grandes números e índices horarios alargados en determinados puntos cardinales. Los ejemplares de aquella época que han perdurado hasta nuestros días demuestran que había diversas variantes de la esfera, pero con un nexo común: su simplicidad y ausencia de elementos decorativos. Muchos de los modelos no presentaban el nombre de la marca Panerai, ni tampoco las palabras Radiomir, Luminor o Marina Militare, ya que su condición de instrumentos protegidos por secreto militar obligaba a mantenerlos en el anonimato por si llegaban a manos enemigas.

El nuevo **Radiomir 3 Days Platino - 47 mm** presenta, por vez primera, una misteriosa y rara esfera de la que sólo se conocen dos precedentes. Estos modelos, aparecidos a finales de los años treinta, presentaban un exclusivo y original diseño en el que se alternaban índices horarios alargados (simples a las 3h, 6h y 9h y dobles a las 12 h) y redondeados. El origen de esta esfera no es fácil de identificar. Según algunos historiadores, los dos modelos que han perdurado en el tiempo posiblemente fueran prototipos que no llegaron a desarrollarse hasta la reedición de nuestros días.

---

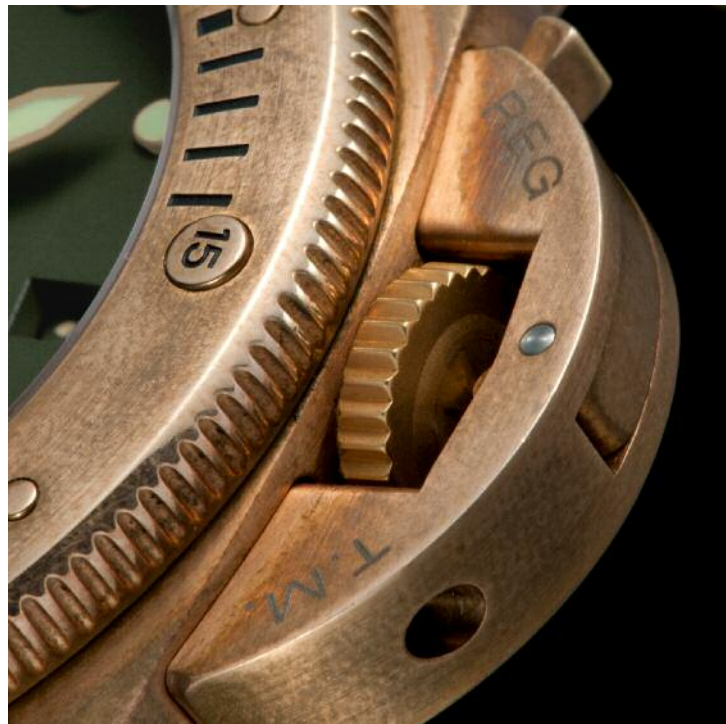
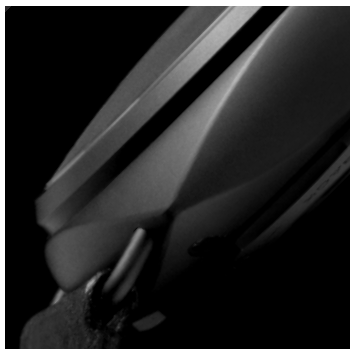
## LOS MATERIALES

La elección de los materiales, en especial de los utilizados para las cajas, es uno de los aspectos en los que se hace más patente la capacidad de innovación de una marca.

Como novedad en lo referente a materiales para el año 2011 cabe destacar la introducción del bronce, un material que evoca inmediatamente el mundo del mar al que Officine Panerai ha estado históricamente vinculado. El nuevo **Luminor Submersible 1950 3 Days Automatic Bronzo - 47 mm** presenta una caja realizada en bronce  $CuSn_8$ , una aleación de cobre y estaño en estado puro que, además de ser resistente a la acción corrosiva del agua de mar y los elementos naturales, posee una elevada solidez estructural y un aspecto que perpetúa los tonos cálidos del original y le confiere el aspecto envejecido que caracteriza a este material. Con el paso del tiempo, el bronce va formando una pátina, fruto de su reacción al entrar en contacto con determinados agentes externos (aire, humedad, calor y desgaste), lo cual no altera en absoluto las propiedades del material, sino que se trata más bien de un signo de envejecimiento, que convierte a cada ejemplar en un modelo único y personalizado.

En el SIHH 2011, Officine Panerai también presentará el Panerai Composite, una cerámica sintética especial obtenida a partir de un proceso de ceramizado del aluminio que destaca por su ligereza, ductilidad, dureza y solidez. Las cajas de los nuevos **Luminor Composite Marina 1950 3 Days Automatic - 44mm** y **Luminor Composite 1950 3 Days - 47mm** están íntegramente realizadas en Panerai Composite.

Por otra parte, el Radiomir 8 Days Ceramica - 45 mm presenta una caja de óxido de circonio, una cerámica sintética que se obtiene aplicando un proceso de prensado isostático al material en forma de polvo. Este material adquiere una apariencia particularmente homogénea, además de ofrecer la dureza y la resistencia frente a arañazos, agentes corrosivos y temperaturas elevadas que han convertido a la cerámica en uno de los materiales más utilizados en el mundo de la alta relojería.

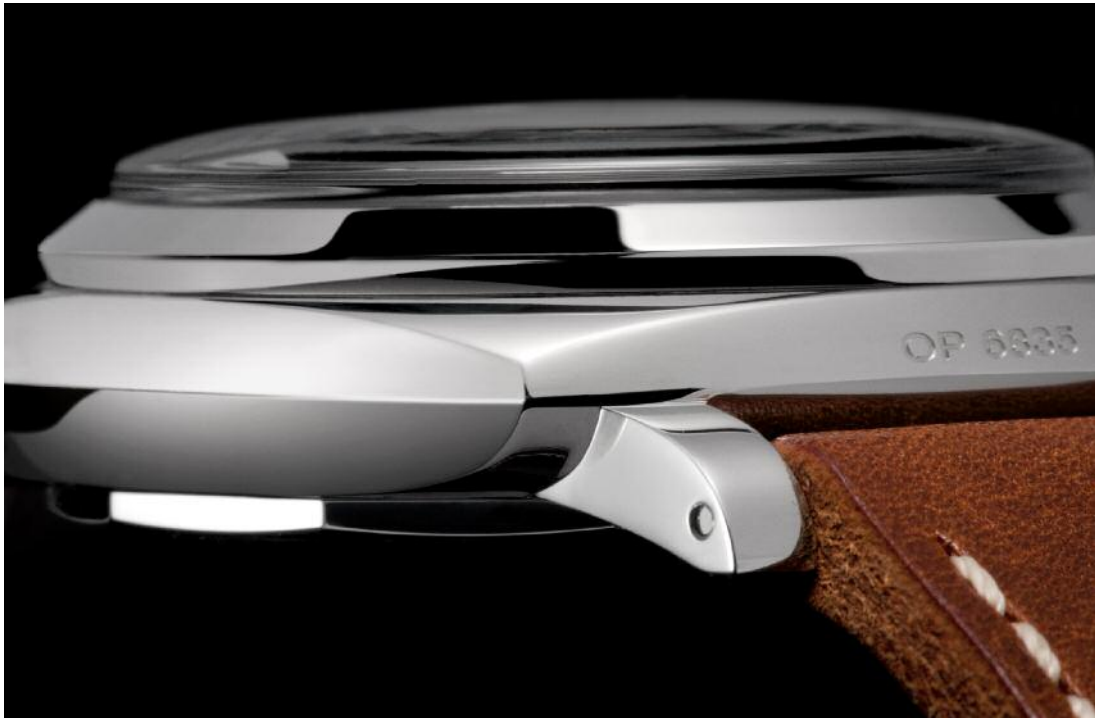


## LOS MOVIMIENTOS

La capacidad de crear una serie completamente nueva de movimientos, íntegramente diseñados y creados por la propia marca, es algo por lo que Officine Panerai ha destacado desde que inaugurara su manufactura de Neuchâtel en 2002. Lógicamente, una trayectoria de innovación y desarrollos técnicos sólo puede labrarse a partir de un continuo compromiso con la investigación y el desarrollo, y Officine Panerai ha logrado crear, en tan sólo unos años, una colección de calibres que destacan por su marcada estética e identidad funcional, en consonancia con los códigos de la marca.

Officine Panerai ha aprovechado el marco que ofrece el SIHH 2011 para incluir un nuevo movimiento en su colección: el **P.3000**, un calibre mecánico de cuerda manual con una reserva de marcha de tres días, que se caracteriza por sus dos barriletes, su volante de 13,2 mm, su sólida estructura con grandes puentes, y por sus excepcionales dimensiones (16½ líneas de diámetro y 5,3 mm de espesor), típicas de los modelos Panerai de la época.





## **LUMINOR 1950 3 DAYS - 47 MM**

En los años treinta y cuarenta, Radiomir y Luminor fueron los nombres con los que se bautizó a los materiales luminiscentes que Officine Panerai utilizaba para mejorar la visibilidad de las esferas de los relojes diseñados para los comandos de la Armada Italiana bajo el mar y en condiciones de escasa iluminación. Con el paso de los años, estos dos nombres han pasado a ser el nombre propio de dos formas de caja diferentes de los relojes más emblemáticos de la marca, una desarrollada a partir de la otra. De hecho, la caja del Luminor nació a partir de la necesidad de mejorar aún más la hermeticidad de la caja del Radiomir. A este fin se añadió el dispositivo protector de la corona con palanca de sujeción, que aumentaba su hermeticidad, mientras que las asas rectas y largas surgidas del mismo bloque metálico que la caja pasaron a sustituir a las asas de la correa de tipo hilo que se soldaban a la caja.

Por vez primera, un nuevo modelo de Officine Panerai recupera una caja única que marcó el desarrollo histórico de la caja del Radiomir: el **Luminor 1950 3 Days - 47 mm**. El nuevo modelo Luminor 1950, realizado en acero pulido y con las proporciones clásicas de 47 mm de diámetro, presenta un centro de caja redondeado y anguloso, herencia directa del diseño cuadrangular de la caja que todavía hoy caracteriza a los relojes Radiomir.

Pero los detalles que dejan patente la búsqueda constante de la perfecta conjunción entre recuperar el pasado y perseguir la innovación no acaban ahí, sino que también se reflejan en el fondo plano con la amplia ventanilla de cristal zafiro que permite contemplar el movimiento manufactura, en las asas ligeramente más finas que realzan todo el conjunto, en el cristal de

Plexiglas®, en la referencia grabada entre las asas por vez primera en la historia reciente de Officine Panerai en una caja que tiene sus orígenes en los modelos históricos originales, o en la inscripción “Luminor Panerai” grabada en la esfera, en lugar de impresa, con la tipografía de la época.

También la esfera viene a confirmar el compromiso de Officine Panerai por preservar la autenticidad y mantenerse fiel a la tradición: en ella se ha empleado la estructura de tipo sandwich, que ofrece una excelente visibilidad en todo tipo de condiciones gracias a la gran cantidad de material luminiscente contenido entre las dos finas placas que conforman la esfera y cuyo resplandor puede apreciarse a través de las ranuras de la placa superior en forma de números e índices horarios. Las agujas indicadoras de horas y minutos también se han recubierto con el mismo material luminiscente de color crudo.

El nuevo **Luminor 1950 3 Days - 47 mm** viene equipado con el calibre P.3000, un movimiento mecánico de cuerda manual íntegramente diseñado y desarrollado por la manufactura de Officine Panerai de Neuchâtel. Con un diámetro de 16½ líneas, el P.3000 posee la clásica estructura con grandes puentes, dos barriletes que ofrecen una reserva de marcha de tres días y un volante de 13,2 mm de inercia variable, que permite regular la frecuencia del reloj de manera fácil y rápida mediante los tornillos situados alrededor del borde exterior.

Del **Luminor 1950 3 Days - 47 mm** (PAM00372) se han producido 3.000 unidades, que se entregan con correa de cuero con tratamiento de envejecimiento que imita las correas de época y con el clásico cierre Panerai de acero satinado.

### LUMINOR 1950 3 DAYS - 47 MM



**Movimiento:** Mecánico de cuerda manual, calibre Panerai P.3000, íntegramente realizado por Panerai, 16½ líneas, 5,3 mm de espesor, 21 rubíes y volante Glucydur® que oscila a 21.600 alternancias/hora. Dispositivo antichoque Incabloc®. Reserva de marcha de 3 días, 2 barriletes. Número de componentes: 160.

**Funciones:** Horas, minutos.

**Caja:** 47 mm de diámetro. Acero pulido.

**Bisel:** Acero pulido.

**Fondo:** Cristal zafiro transparente.

**Dispositivo protector de la corona:** (marca registrada) De acero satinado.

**Esfera:** Negra con números arábigos e índices horarios luminiscentes.

**Cristal:** Plexiglas®, de 3 mm de espesor.

**Hermeticidad:** 10 bar (unos 100 metros).

**Correa:** De cuero personalizada con el logotipo de Panerai y cierre de acero satinado de gran tamaño. Se entrega con una segunda correa intercambiable y un destornillador de acero.

**Referencia:** PAM00372.



## **RADIOMIR 3 DAYS PLATINO - 47 MM**

Officine Panerai produjo en sus inicios una rara y misteriosa versión del Radiomir, de la que sólo se conocen dos ejemplares. Aparecieron a finales de los años treinta y salían de lo habitual por el exclusivo y original diseño de su esfera. El nuevo **Radiomir 3 Days Platino - 47 mm** es una edición especial que recupera este diseño de la esfera, jamás rescatado en la historia de Officine Panerai.

La esfera marrón del nuevo Radiomir, protegida por un cristal de Plexiglas®, presenta un diseño minimalista en el que se alternan índices horarios alargados (simples a las 3h, 6h y 9h y dobles a las 12 h) y redondeados, en lugar de los grandes números característicos de las esferas clásicas de Panerai. Para garantizar una legibilidad óptima se ha empleado, al igual que en los modelos históricos, la estructura de tipo sandwich, que consiste en dos discos superpuestos. El disco superior está perforado con las formas de los índices horarios por donde emerge todo el resplandor del material luminiscente contenido entre ambos discos.

El origen de esta esfera no es fácil de identificar. Según los historiadores, los dos ejemplares que han llegado hasta nuestros días (y que se diferencian en que uno presenta un segundero pequeño mientras que el otro no) fueron posiblemente prototipos que nunca llegaron a desarrollarse. Debido a la inundación de Florencia de 1966 que arruinó los archivos de Panerai, esto no se puede saber con certeza, pero el nuevo Radiomir consigue recrear a la perfección la fascinación que provoca este modelo y el misterio que le rodea.



La caja del Radiomir, de 47 mm de diámetro, está realizada en platino y es hermética hasta 100 metros, en consonancia con la profundidad a la que se cree que podía sumergirse el Radiomir original. El fondo de la caja dispone de una amplia ventanilla de cristal zafiro que muestra el movimiento, y cuenta con unos enganches de la correa que, a diferencia de otros tiempos, ya no están soldados al centro de caja, sino que pueden desmontarse (una patente de Officine Panerai) para poder sustituir la correa con mayor facilidad.

El **Radiomir 3 Days Platino - 47 mm** está equipado con el calibre P.3000, íntegramente diseñado y fabricado en la manufactura de Officine Panerai de Neuchâtel. Este calibre posee 16½ líneas de diámetro, 21 rubíes y un volante de 13,2 mm de inercia variable, que permite regular su frecuencia rápidamente mediante los tornillos de ajuste del borde. Además, el P.3000, con su estructura de grandes puentes que caracteriza a los movimientos de Panerai, cuenta con dos barriletes que garantizan una reserva de marcha de tres días.

El nuevo **Radiomir 3 Days Platino - 47 mm** (PAM00373) se ha producido en una edición de 199 unidades numeradas y se entrega con correa de aligátor marrón y cierre de oro blanco pulido.

### RADIOMIR 3 DAYS PLATINO - 47 MM

---



**Movimiento:** Mecánico de cuerda manual, calibre Panerai P.3000, íntegramente realizado por Panerai, 16½ líneas, 5,3 mm de espesor, 21 rubíes y volante Glucydur® que oscila a 21.600 alternancias/hora. Dispositivo antichoque Incabloc®. Reserva de marcha de 3 días, 2 barriletes. Número de componentes: 160.

**Funciones:** Horas, minutos.

**Caja:** 47 mm de diámetro, platino con enganches desmontables de montaje de la correa (patentados). Corona personalizada con el logotipo de Officine Panerai.

**Bisel:** Platino.

**Fondo:** Cristal zafiro transparente.

**Esfera:** marrón, con índices horarios luminiscentes.

**Cristal:** Plexiglas®, de 2,8 mm de espesor.

**Hermeticidad:** 10 bar (unos 100 metros).

**Correa:** De aligátor personalizada con el logotipo de Panerai y cierre de oro blanco de gran tamaño.

**Referencia:** PAM00373.



## **LUMINOR COMPOSITE 1950 3 DAYS - 47MM**

Officine Panerai presenta una nueva edición especial realizada en Panerai Composite, el composite sintético empleado por vez primera en la alta relojería por Officine Panerai obtenido a partir de un proceso electroquímico de transformación del aluminio. El nuevo **Luminor Composite 1950 3 Days - 47mm** combina las características y propiedades de este material, de una ligereza, dureza y durabilidad excepcionales, con el nuevo calibre de cuerda manual P.3000, íntegramente diseñado y fabricado en la manufactura de Officine Panerai de Neuchâtel.

La caja del Luminor 1950 realizada en Panerai Composite, que le proporciona un aspecto marrón mate extremadamente uniforme, tiene 47 mm de diámetro y respeta las dimensiones clásicas de los relojes Panerai. Este material también se ha empleado para la fabricación del dispositivo protector de la corona con la típica palanca de sujeción y del bisel redondo que envuelve el cristal zafiro con tratamiento antirreflejante. Hermética hasta una profundidad de 100 metros, la caja cuenta con un fondo de cristal pulido que permite contemplar el movimiento.

La esfera de sandwich también es de color marrón oscuro y se ha despojado de todos los elementos salvo del clásico segundero pequeño a las 9h. La esfera con estructura de tipo sandwich está compuesta por dos finos discos metálicos, el superior de los cuales está perforado para dejar pasar el brillo de la sustancia luminiscente contenida entre ambos, la Super-LumiNova®. Las agujas también se han recubierto con esta misma sustancia, que en esta ocasión es de color crudo para emular la estética de las esferas de antaño.

El **Luminor Composite 1950 3 Days - 47mm** está equipado con el movimiento P.3000 realizado en la manufactura de Officine Panerai. Con un diámetro de 16½ líneas y de cuerda manual, el movimiento presenta una estructura con grandes puentes, semejantes a platinas. Desde un punto de vista técnico, destacan sus dos barriletes, que garantizan una reserva de marcha de 72 horas (tres días), así como su volante de gran diámetro con tornillos de ajuste.

El nuevo **Luminor Composite 1950 3 Days - 47mm** (PAM00375) se ha producido en una edición limitada de 2.000 unidades numeradas, y se entrega con correa de cuero y cierre realizado en Panerai Composite.

### LUMINOR COMPOSITE 1950 3 DAYS - 47MM

---



**Movimiento:** Mecánico de cuerda manual, calibre Panerai P.3000/1, íntegramente fabricado por Panerai, 16½ líneas, 5.3 mm de espesor, 21 rubíes y volante Glucydur® que oscila a 21,600 alternancias/hora. Dispositivo antichoque Incabloc®. Reserva de marcha de tres días, dos barriletes. Número de componentes: 160.

**Funciones:** Horas, minutos, segundero pequeño.

**Caja:** Diámetro 47 mm, de Panerai Composite marrón.

**Bisel:** Panerai Composite marrón, integrado en la caja.

**Fondo:** Cristal zafiro pulido transparente.

**Dispositivo protector de la corona:** (marca registrada) Panerai Composite marrón.

**Esfera:** Marrón con números arábigos e índices horarios luminiscentes. Segundero pequeño a las 9h.

**Cristal:** Zafiro a base de corindón, de 2 mm de espesor. Revestimiento antirreflejante.

**Hermeticidad:** 10 bar (unos 100 metros).

**Correa:** De cuero personalizada con el logotipo de Panerai y cierre de Panerai Composite de gran tamaño. Se entrega con una segunda correa intercambiable y un destornillador de acero.

**Referencia:** PAM00375.



## **LUMINOR COMPOSITE MARINA 1950 3 DAYS AUTOMATIC - 44MM**

El **Luminor Composite Marina 1950 3 Days Automatic - 44mm**, con su movimiento automático Panerai P.9000, su caja Luminor 1950 de Panerai Composite y su estricta adherencia a los códigos funcionales y estéticos que hacen de cada Panerai una pieza única, constituye un clásico ejemplo de la tradición de innovación y calidad de Panerai.

La caja Luminor 1950 y el dispositivo protector de la corona se han realizado en Panerai Composite, una cerámica sintética empleada por vez primera en la alta relojería por Officine Panerai que se obtiene a partir de un proceso electroquímico de transformación del aluminio. El Panerai Composite es más ligero que la cerámica, pero más sólido y resistente que el acero. Además, tiene un acabado mate que le aporta un aspecto completamente innovador.

La gran esfera marrón carente de ornamentación es de tipo sandwich, con dos capas superpuestas que contienen la Super-LumiNova®, la sustancia que confiere la fluorescencia a los números e índices horarios. Se trata de un reloj al más puro estilo Panerai, como deja patente su grosor y gran legibilidad incluso en la oscuridad. Además, la esfera se ha protegido con un cristal zafiro con tratamiento antirreflejante.

El movimiento automático P.9000, que puede contemplarse a través del fondo de la caja de cristal zafiro ahumado, tiene 13  $\frac{3}{4}$  líneas de diámetro y un espesor de 7,9 mm, y está íntegramente diseñado y realizado en la manufactura de Officine Panerai de Neuchâtel. Este calibre cuenta con función de hora, segundero pequeño a las 9h y una reserva de marcha de

tres días, gracias a sus dos barriletes conectados en serie con una masa oscilante que carga en ambos sentidos.

El **Luminor Composite Marina 1950 3 Days Automatic - 44mm** es totalmente hermético hasta 30 atmósferas (unos 300 metros) y se entrega con una correa de cuero envejecido marrón con cierre de Panerai Composite del mismo color. Con la referencia PAM00386, esta pieza forma parte de la colección Contemporánea.

---

#### LUMINOR COMPOSITE MARINA 1950 3 DAYS AUTOMATIC - 44MM

---



**Movimiento:** Mecánico automático, calibre Panerai P.9000, íntegramente fabricado por Panerai, 13¾ líneas, 7,9 mm de espesor, 28 rubíes y volante Glucydur® que oscila a 28.800 alternancias/hora. Dispositivo antichoque Incabloc®. Reserva de marcha de 3 días, 2 barriletes. Número de componentes: 197.

**Funciones:** Horas, minutos, segundero pequeño, fecha.

**Caja:** 44 mm de diámetro, de Panerai Composite marrón.

**Bisel:** Panerai Composite marrón, integrado en la caja.

**Fondo:** Cristal zafiro pulido transparente.

**Dispositivo protector de la corona:** (marca registrada) de Panerai Composite marrón.

**Esfera:** Marrón con números arábigos e índices horarios luminiscentes. Fecha a las 3h, segundero pequeño a las 9h.

**Cristal:** Zafiro a base de corindón, de 2,6 mm de espesor. Revestimiento antirreflejante.

**Hermeticidad:** 30 bar (unos 300 metros).

**Correa:** De cuero personalizada con el logotipo de Panerai y cierre de Panerai Composite de gran tamaño. Se entrega con una segunda correa intercambiable y un destornillador de acero.

**Referencia:** PAM00386.



## **RADIOMIR 8 DAYS CERAMICA - 45 MM**

Con el nuevo **Radiomir 8 Days Ceramica - 45 mm**, Officine Panerai presenta una combinación única de un material cerámico totalmente innovador y un movimiento íntegramente desarrollado y producido en la manufactura de Neuchâtel: el calibre de cuerda manual P.2002/3.

Durante años, la cerámica ha sido uno de los materiales más utilizados en el mundo de la alta relojería por su estética, dureza y resistencia frente a arañazos, agentes corrosivos y altas temperaturas. La cerámica sintética utilizada por Officine Panerai en la caja del **Radiomir 8 Days Ceramica - 45 mm** es de óxido de circonio ( $ZrO_2$ ), un material que se obtiene a partir de un proceso de presión isostática, que le confiere un aspecto particularmente homogéneo y uniforme.

El calibre de cuerda manual P.2002/3 de Panerai tiene una reserva de marcha de ocho días y destaca por sus tres barriletes y su indicador lineal de reserva de marcha en la esfera. Además de la indicación de fecha a las 3h, el calibre también cuenta con un dispositivo que permite ajustar rápidamente la hora sin detener el minuterero.

El **Radiomir 8 Days Ceramica - 45 mm** se ha diseñado totalmente en negro, un color presente tanto en la caja de cerámica cuadrangular y en la esfera con la característica estructura de sandwich, como en la correa de cuero de búfalo y en el cierre de titanio con revestimiento DLC (por las siglas en inglés de carbono tipo diamante). El fondo de la caja, con su ventanilla de cristal zafiro ahumado que permite contemplar el movimiento, también sigue la misma estética. Todos los elementos característicos de la esfera (los grandes números e índices horarios, las agujas y la

esfera del segundero pequeño a las 9h, la ventanilla de la fecha y el indicador lineal de reserva de marcha) se han recubierto de una Super-LumiNova® especial de color crudo.

Producido en una serie de tan sólo 500 unidades, el **Radiomir 8 Days Ceramica - 45 mm** (PAM00384) forma parte de la colección Histórica.

### RADIOMIR 8 DAYS CERAMICA - 45 MM

---



**Movimiento:** Mecánico de cuerda manual, calibre Panerai P.2002/3, íntegramente realizado por Panerai, 13¾ líneas, 6,6 mm de espesor, 21 rubíes, volante monometálico Glucydur® que oscila a 28.800 alternancias/hora y dispositivo antichoque KIF Parechoc®. Reserva de marcha de 8 días, 3 barriletes. Número de componentes: 225.

**Funciones:** Horas, minutos, segundero pequeño, fecha, indicador lineal de reserva de marcha.

**Caja:** 45 mm de diámetro, de cerámica negra con enganches desmontables de la correa (patentados). Corona atomillada personalizada con el logotipo de Officine Panerai.

**Bisel:** Cerámica negra.

**Fondo:** Cristal zafiro ahumado transparente.

**Esfera:** Negra con números arábigos e índices horarios luminiscentes. Fecha a las 3h, segundero a las 9h, indicador lineal de reserva de marcha a las 6h.

**Cristal:** Zafiro a base de corindón, de 2 mm de espesor. Revestimiento antirreflejante.

**Hermeticidad:** 10 bar (unos 100 metros).

**Correa:** De piel personalizada con el logotipo de Panerai y cierre de gran tamaño de titanio con revestimiento negro duro especial.

**Referencia:** PAM00384.



## **LUMINOR SUBMERSIBILE 1950 3 DAYS AUTOMATIC BRONZO - 47 MM**

La fascinante e intensa evocación del mar que provoca este modelo convierte a la nueva edición especial del Luminor Submersible en algo único. Este reloj sumergible profesional viene a ser un desarrollo del modelo creado por Officine Panerai hace más de medio siglo para los comandos de la Armada Egipcia. De hecho, el nuevo **Luminor Submersible 1950 3 Days Automatic Bronzo - 47 mm** se ha realizado en bronce, uno de los materiales vinculados desde tiempos inmemorables al mundo del mar.

El bronce es una aleación obtenida de la fusión del cobre con otro metal, normalmente el estaño, a la que se le pueden añadir otros elementos para lograr unas propiedades particulares. El bronce seleccionado por Officine Panerai para construir la caja del nuevo Luminor Submersible es el CuSn<sub>8</sub>, una aleación de cobre y estaño puro muy resistente a la acción corrosiva del agua de mar y los elementos naturales. Además de su elevada solidez estructural, este material perpetúa los tonos cálidos del original y, con el paso de los años, se va recubriendo de una pátina que le confiere un aspecto envejecido. Esta pátina es fruto de la reacción del bronce al entrar en contacto con determinados agentes externos (aire, humedad, calor y desgaste), pero no altera en absoluto las propiedades del material, sino que se trata más bien de un signo de envejecimiento, que convierte a cada ejemplar en un modelo único y personalizado.

La caja de bronce satinado, de 47 mm de diámetro, es hermética hasta una profundidad de 300 metros y dispone de bisel giratorio unidireccional con clics y escala graduada en relieve para mayor comodidad, que permite calcular los tiempos de inmersión. El característico dispositivo protector de la corona con palanca de sujeción que garantiza su total hermeticidad también se ha realizado en bronce. El fondo de la caja de cristal zafiro está fijado al centro de caja mediante un anillo de



titanio, un metal escogido por sus propiedades hipoalergénicas.

La esfera sigue la estética del Luminor Submersible, con sus índices horarios alargados en lugar de números a las 12h y a las 6h, pero en esta ocasión presenta un color verde oscuro poco habitual que combina a la perfección con el color bronce de la caja. Protegida por un cristal zafiro, la esfera presenta agujas caladas de gran luminiscencia, así como esfera del segundero pequeño a las 9h y, simétricamente a ésta, ventanilla de indicación de fecha.

El movimiento del **Luminor Submersible 1950 3 Days Automatic Bronzo - 47 mm** es el calibre automático P.9000, íntegramente diseñado y producido en la manufactura de Officine Panerai de Neuchâtel. Este calibre presenta la estructura de platina de tres cuartos, claramente visible a través del fondo de la caja transparente, y tiene un diámetro de 13¾ líneas y dos barriletes que ofrecen una reserva de marcha de tres días.

El **Luminor Submersible 1950 3 Days Automatic Bronzo - 47 mm** (PAM00382) se ha producido en una edición limitada de 1.000 unidades y se ofrece con correa de cuero con tratamiento que le da un aspecto envejecido similar al de los modelos de la época y cierre de titanio personalizado.

#### LUMINOR SUBMERSIBLE 1950 3 DAYS AUTOMATIC BRONZO - 47 MM



**Movimiento:** Mecánico automático, calibre Panerai P.9000, íntegramente fabricado por Panerai, 13¾ líneas, 7,9 mm de espesor, 28 rubíes y volante Glucydur® que oscila a 28.800 alternancias/hora. Dispositivo antichoque Incabloc®. Reserva de marcha de 3 días, 2 barriletes. Número de componentes: 197.

**Funciones:** horas, minutos, segundero pequeño, fecha y cálculo del tiempo de inmersión.

**Caja:** 47 mm de diámetro, bronce satinado.

**Bisel:** bronce satinado con los bordes pulidos, con giro unidireccional en sentido contrario a las agujas del reloj, escala graduada para calcular la duración de la inmersión y clics de trinquete a intervalos de un minuto.

**Fondo:** cristal zafiro transparente, con anillo exterior de titanio satinado.

**Dispositivo protector de la corona:** (marca registrada) de bronce satinado.

**Esfera:** verde, con índices horarios luminiscentes. Fecha a las 3h, segundero pequeño a las 9h.

**Cristal:** zafiro a base de corindón, de 4 mm de espesor. Revestimiento antirreflejante.

**Hermeticidad:** 30 bar (300 metros).

**Correa:** de cuero personalizada con el logotipo de Panerai y cierre de titanio satinado de gran tamaño. Se entrega con una segunda correa intercambiable y un destornillador de acero.

**Referencia:** PAM00382.



## **LUMINOR 1950 CHRONO MONOPULSANTE LEFT-HANDED 8 DAYS TITANIO - 44 MM**

Los relojes de pulsera para zurdos aparecieron por vez primera en la historia de Officine Panerai a principios de los años cuarenta, cuando se realizaron los primeros ejemplares para los comandos de la Armada Italiana con la corona y su dispositivo protector situados a la izquierda, que hoy se han convertido en un objeto codiciado por los coleccionistas por su rareza. Una posible razón histórica que justificaría la existencia de estos relojes se encontraría en que los comandos, además del reloj, también debían ir equipados con brújulas y profundímetros de pulsera, que posiblemente se colocaban en la muñeca izquierda, en lugar del reloj.

Esta peculiaridad histórica constituye el rasgo distintivo del nuevo **Luminor 1950 Chrono Monopulsante Left-handed 8 Days Titanium - 44 mm**, una edición especial equipada con el movimiento P.2004/9, el calibre de cronógrafo monopulsante íntegramente diseñado y realizado en la manufactura de Officine Panerai de Neuchâtel.

El calibre de cuerda manual P.2004/9 cuenta con tres barriletes, que ofrecen una reserva de marcha de ocho días, y con función de puesta a cero del segundero, que permite la perfecta sincronización del reloj con una señal horaria externa. Desde el punto de vista estructural, el calibre dispone de rueda de pilares y embrague vertical, unas características distintivas de los cronógrafos de gama alta.

La caja del Luminor 1950, de 44 mm de diámetro, está realizada en titanio satinado con bisel pulido y fondo de cristal zafiro, que permite contemplar el movimiento y leer el indicador de reserva de marcha situado en uno de los puentes. El pulsador cilíndrico que controla las funciones del cronómetro (inicio,

parada y puesta a cero) está situado a las 2h, en el lado opuesto al dispositivo protector de la corona, y está realizado en titanio satinado, al igual que el cierre de la correa de cuero marrón envejecido.

La esfera marrón de tipo sandwich presenta grandes números e índices horarios, un rasgo distintivo del clásico diseño de los Panerai, además de una esfera de segundero continuo y contador de minutos. La estructura de sandwich, que tiene sus orígenes en la necesidad histórica de ofrecer la máxima legibilidad de la esfera en situaciones de escasa visibilidad, consiste en dos discos superpuestos que contienen la sustancia luminiscente que permite ver con claridad los números e índices horarios. Además de la inscripción "Luminor Panerai", la esfera muestra la inscripción "8 DAYS" en referencia a la reserva de marcha del movimiento.

Hermético hasta 10 atmósferas (100 metros), el **Luminor 1950 Chrono Monopulsante Left-handed 8 Days Titanio - 44 mm** (PAM00345) es una edición especial de la que se han producido 150 unidades.

### LUMINOR 1950 CHRONO MONOPULSANTE LEFT-HANDED 8 DAYS TITANIO - 44 MM



**Movimiento:** Mecánico de cuerda manual, calibre Panerai P.2004/9, realizado íntegramente por Panerai, 13¾ líneas, 6,6 mm de espesor, 31 rubíes y volante Glucydur® que oscila a 28.800 alternancias/hora. Dispositivo antichoque KIF Parechoc®. Reserva de marcha de 8 días, 3 barriletes con muelles de alta velocidad y dispositivo de puesta a cero del segundero. Rueda de pilares, 329 componentes.

**Funciones:** Horas, minutos, segundero pequeño, indicador de reserva de marcha en el fondo, puesta a cero del segundero, cronógrafo monopulsante con dos contadores.

**Caja:** 44 mm de diámetro, titanio satinado. Pulsador para la función de cronógrafo situado a las 2h.

**Bisel:** titanio pulido.

**Fondo:** cristal zafiro transparente.

**Dispositivo protector de la corona:** (marca registrada) de titanio satinado.

**Esfera:** marrón con números arábigos e índices horarios luminiscentes. Contador de minutos a las 9h, segundero a las 3h y cronógrafo con aguja central.

**Cristal:** zafiro a base de corindón, de 2 mm de espesor. Revestimiento antirreflejante.

**Hermeticidad:** 10 bar (unos 100 metros).

**Correa:** De cuero personalizada con el logotipo de Panerai y cierre de titanio satinado de gran tamaño. Se entrega con una segunda correa intercambiable, herramienta para el cambio de correa y destornillador de acero.

**Referencia:** PAM00345.



## **LUMINOR 1950 LEFT-HANDED 8 DAYS TITANIO - 47 MM**

Los relojes de pulsera para zurdos aparecieron por vez primera en la historia de Officine Panerai a principios de los años cuarenta, cuando se realizaron los primeros ejemplares para los comandos de la Armada Italiana con la corona y su dispositivo protector situados a la izquierda, que hoy se han convertido en un objeto codiciado por los coleccionistas por su rareza. Una posible razón histórica que justificaría la existencia de estos relojes se encontraría en que los comandos, además del reloj, también debían ir equipados con brújulas y profundímetros de pulsera, que posiblemente se colocaban en la muñeca izquierda, en lugar del reloj.

Esta característica se ha vuelto a presentar en una nueva edición especial de Officine Panerai, que no sólo tiene sus orígenes en la historia de la marca, sino que además ofrece la máxima funcionalidad y comodidad a aquellas personas que prefieren llevar el reloj en la muñeca derecha: el **Luminor 1950 Left-handed 8 Days Titanio - 47 mm**.

La caja de este Luminor 1950 tiene 47 mm de diámetro, siguiendo las clásicas proporciones de Panerai, y está realizada en titanio satinado. Además, cuenta con bisel pulido y fondo de cristal zafiro, que permite contemplar el movimiento P.2002/9 de manufactura, así como leer la indicación de reserva de marcha. El cierre de la correa de cuero marrón envejecido también es de titanio satinado, un material seleccionado por su ligereza y dureza, además de por sus propiedades hipoalérgicas.

La esfera marrón de tipo sandwich presenta la esfera del segundero pequeño a las 3h, lo que

visualmente ofrece un contrapunto perfecto al dispositivo protector de la corona situado a la izquierda. La estructura de sandwich, que tiene sus orígenes en la necesidad de garantizar la máxima legibilidad de la esfera bajo el agua, consiste en dos discos superpuestos que contienen la sustancia luminiscente que permite ver con claridad los números e índices horarios. Las agujas indicadoras de horas y minutos, así como la aguja del segundero pequeño, están revestidas de Super-LumiNova®. Además de la inscripción "Luminor Panerai", la esfera muestra la inscripción "8 DAYS" en referencia a la reserva de marcha del movimiento, que también tiene raíces históricas.

El **Luminor 1950 Left-handed 8 Days Titanio - 47 mm** está equipado con el calibre P.2002/9, íntegramente diseñado y realizado en la manufactura de Officine Panerai de Neuchâtel. Este calibre de cuerda manual cuenta con tres barriletes, que proporcionan una reserva de marcha de ocho días visible en el fondo del movimiento, y con función de puesta a cero del segundero, que permite la perfecta sincronización del reloj con una señal horaria externa.

Hermético hasta 10 atmósferas (100 metros), el **Luminor 1950 Left-handed 8 Days Titanio - 47 mm** (PAM00368) es una edición especial de la que se han producido 1.000 unidades.

#### LUMINOR 1950 LEFT-HANDED 8 DAYS TITANIO - 47 MM



**Movimiento:** Mecánico de cuerda manual, calibre Panerai P.2002/9, íntegramente realizado por Panerai, 13¾ líneas, 8,2 mm de espesor, 23 rubíes y volante Glucydur® que oscila a 28.800 alternancias/hora. Dispositivo antichoque KIF Parechoc®. Reserva de marcha de 8 días, 3 barriletes con muelles de alta velocidad y dispositivo de puesta a cero del segundero. Número de componentes: 246.

**Funciones:** Horas, minutos, segundero pequeño, indicación de reserva de marcha en el fondo, puesta a cero del segundero.

**Caja:** 47 mm de diámetro, titanio satinado.

**Bisel:** Titanio pulido.

**Fondo:** Cristal zafiro transparente.

**Dispositivo protector de la corona:** (marca registrada) de titanio satinado.

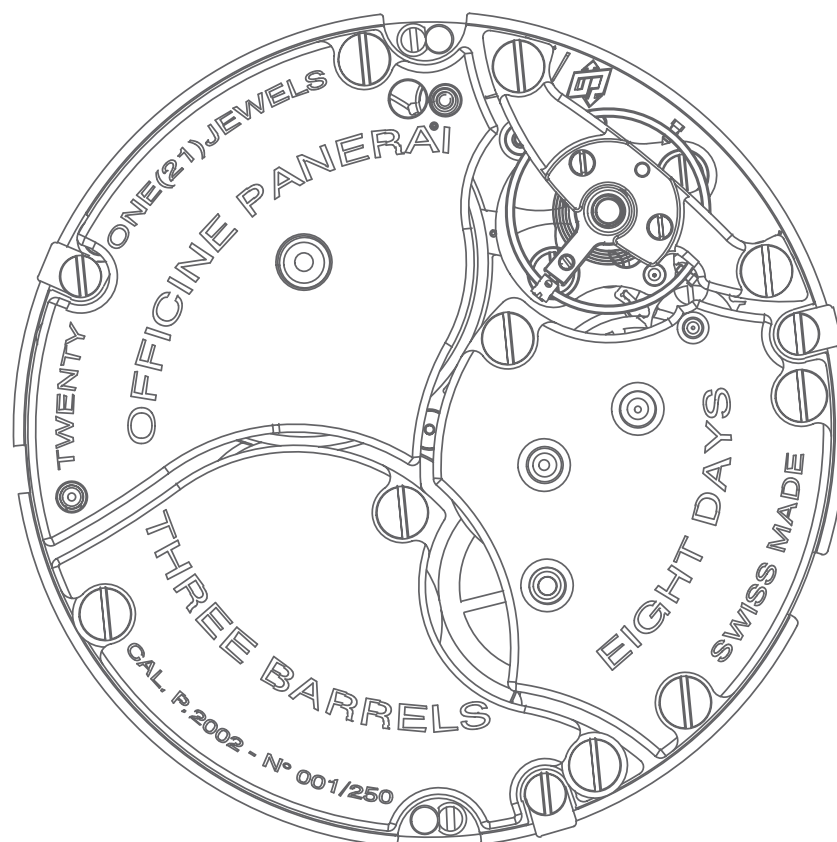
**Esfera:** Marrón con números arábigos e índices horarios luminiscentes. Segundero a las 3h.

**Cristal:** Zafiro a base de corindón, de 2 mm de espesor. Revestimiento antirreflejante.

**Hermeticidad:** 10 bar (unos 100 metros).

**Correa:** De cuero personalizada con el logotipo de Panerai y cierre de titanio satinado de gran tamaño. Se entrega con una segunda correa intercambiable, herramienta para el cambio de correa y destornillador de acero.

**Referencia:** PAM00368.



---

## LOS MOVIMIENTOS P.2000

Los movimientos de la serie P.2000, creados por la manufactura de Neuchâtel, constituyen toda una expresión de la gran capacidad de desarrollo técnico de Officine Panerai. La serie P.2000 incluye movimientos automáticos y de cuerda manual con **varias funciones**, pero con varios **elementos comunes**: tres barriletes de cuerda que garantizan una reserva de marcha de varios días, función de fecha que puede ajustarse tanto hacia delante como hacia atrás, segunda zona horaria y ajuste rápido de la hora local.

La **estructura** de sandwich de los diferentes calibres, con dos placas inferiores conectadas a la plaza superior por una serie de pequeños pilares atornillados, distingue estos relojes de la mayoría de movimientos que se producen hoy en día. Esta disposición, que rememora la que se utilizaba antaño en los instrumentos portátiles y relojes de bolsillo, hace que cada elemento cuente con una sujeción más firme que la que confieren los tradicionales puentes en voladizo.

Todos los calibres cuentan con un **volante** sin raqueta que oscila a 28.800 alternancias por hora.

---

El puente del volante cuenta con soportes dobles, con dos anillos roscados que permiten ajustar su altura con una precisión micrométrica incluso con el reloj en funcionamiento. Esto es vital para que el muelle no se deforme en caso de golpes, así como para garantizar el correcto funcionamiento de todo el escape.

La **gran reserva de marcha**, de entre cuatro y diez días, se ha logrado gracias a un diseño, patentado por Officine Panerai, en el que se emplean tres barriletes de cuerda conectados en serie: el primero y el segundo de ellos tienen bridas fijas y están superpuestos, mientras que el tercero cuenta con un muelle deslizante y se encuentra situado al lado. Los muelles especiales utilizados, muy finos y largos, ofrecen una mayor reserva de marcha y una fuerza más uniforme, para mantener constante la amplitud de las oscilaciones del volante y que funcione incluso con mayor precisión. Los barriletes están conectados en serie para mantener la homogeneidad de marcha, y el muelle deslizante del tercer barrilete evita que los muelles sufran cualquier sobretensión.

Igualmente innovador es el sistema que permite ajustar con rapidez la hora local, que es especialmente útil cuando el reloj cuenta con función **GMT**: una rueda catalina de 12 dientes y un pequeño embrague de muelle permiten que la aguja indicadora de las horas se mueva en saltos de una hora, para evitar interferencias con el movimiento de la aguja indicadora de los minutos y con el funcionamiento del propio reloj.

Cada modelo Officine Panerai dotado de un movimiento de la serie P.2000 se **prueba** durante toda la duración de su reserva de marcha y en seis posiciones distintas, utilizando pruebas que se llevan a cabo en toda la caja del reloj y no sólo en el movimiento. Una vez superadas estas pruebas, cada reloj recibe un certificado único que garantiza la precisión de su funcionamiento, equiparable, como mínimo, al de un cronómetro.



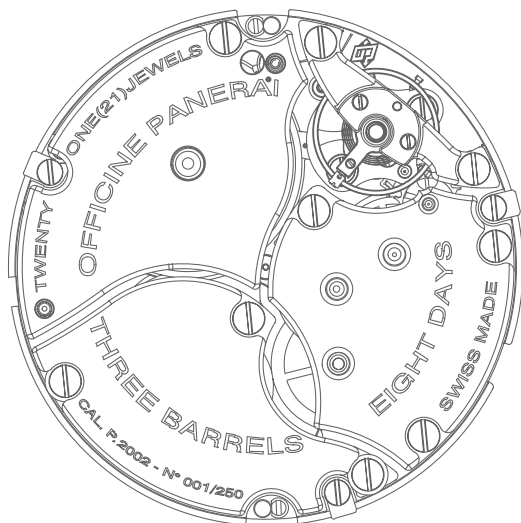
## P.2002

El calibre de cuerda manual P.2002 es el progenitor de la serie P.2000 y recibe su nombre del año en que se puso en marcha el proyecto para suministrar a Panerai relojes con movimientos íntegramente diseñados y desarrollados en la manufactura de Neuchâtel.

El calibre P.2002 está formado por 247 componentes, tiene 21 rubíes y un espesor de 6,6 milímetros. De cuerda manual y con una reserva de marcha de 8 días con indicador lineal en la esfera, posee todas las particularidades que definen los calibres de la serie P.2000: gran solidez estructural, tres barriletes de cuerda, función GMT con indicador de 24h, puesta a cero del segundero, ajuste rápido de la hora local, y volante sin raqueta, que oscila a 28.800 alternancias por hora, una frecuencia poco habitual en un movimiento con reserva de marcha prolongada.

Los tres barriletes en serie, un diseño patentado por Officine Panerai, garantiza una fuerza homogénea y óptima que se mantiene estable durante 8 días, es decir, durante todos los días de la reserva de marcha.

El calibre P.2002 también cuenta con dispositivo de puesta a cero del segundero, lo que permite la perfecta sincronización del reloj con una señal horaria externa. El funcionamiento del sistema diseñado por Officine Panerai es muy especial: cuando se tira de la corona hasta la posición del segundero, una fina lengüeta se desplaza hasta detener el volante. Paralelamente, una palanquita de martillo baja y acciona la leva en forma de corazón, que inmediatamente pone a cero el segundero. En cuanto la corona vuelve a su posición normal, se libera el volante y sube la palanquita de martillo, que a su vez libera la leva para que el segundero recupere su ritmo habitual.



### Funciones

- Horas, minutos, segundero pequeño
- Fecha
- GMT 12/24 h
- Puesta a cero del segundero
- Ajuste rápido de la hora local

### Características técnicas

- Cuerda manual
- Reserva de marcha de 8 días
- 247 componentes
- 21 rubíes
- 13<sup>3</sup>/<sub>4</sub> líneas de diámetro
- 6,6 mm de espesor
- Tres barriletes
- Frecuencia de oscilación: 4 Hz
- Dispositivo antichoque KIF Parechoc®



## P.2003

El P.2003 fue el primer movimiento automático íntegramente diseñado y creado por la manufactura de Officine Panerai de Neuchâtel. Se trata de un calibre automático de avanzado contenido técnico con una reserva de marcha inusualmente prolongada, de 10 días, que aparece indica en la esfera mediante un indicador lineal.

Con 296 componentes y 25 rubíes, el calibre P.2003 tiene 13¾ líneas de diámetro y un espesor de 8 mm. Posee todas las características técnicas que ya son parte de la genética de la serie P.2000 (un volante de inercia variable regulable, 28.800 alternancias por hora, 3 barriletes, función GMT con indicación de 24 horas, ajuste rápido de la hora local, calendario, parada del volante y puesta a cero del segundero), aunque se diferencia de sus congéneres por tratarse de un movimiento automático con una reserva de marcha de 10 días, que se acciona mediante una masa oscilante montada sobre un cojinete de bolas, que da cuerda a los barriletes a medida que rota en ambos sentidos.

El calibre P.2003 también cuenta con dispositivo de puesta a cero del segundero, lo que permite la perfecta sincronización del reloj con una señal horaria externa. El funcionamiento del sistema diseñado por Officine Panerai es muy especial: cuando se tira de la corona hasta la posición del segundero, una fina lengüeta se desplaza hasta detener el volante. Paralelamente, una palanquita de martillo baja y acciona la leva en forma de corazón, que inmediatamente pone a cero el segundero. En cuanto la corona vuelve a su posición normal, se libera el volante y sube la palanquita de martillo, que a su vez libera la leva para que el segundero recupere su ritmo habitual.



### Funciones

- Horas, minutos, segundero pequeño
- Fecha
- GMT 12/24 h
- Puesta a cero del segundero
- Ajuste rápido de la hora local

### Características técnicas

- Cuerda automática
- Reserva de marcha de 10 días
- 296 componentes
- 25 rubíes
- 13¾ líneas de diámetro
- 8 mm de espesor
- Tres barriletes
- Frecuencia de oscilación: 4 Hz
- Dispositivo antichoque KIF Parechoc®

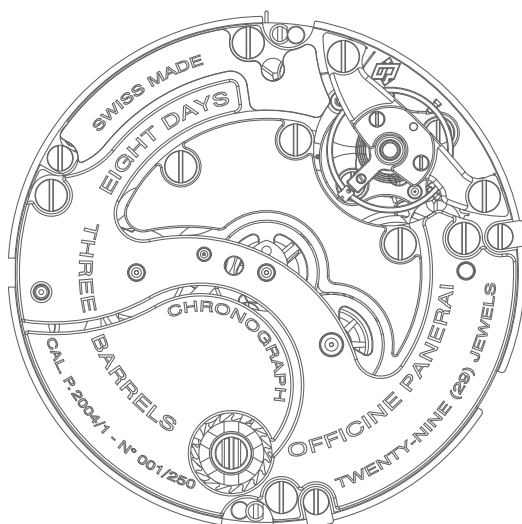
## P.2004

El P.2004 es un calibre de cronógrafo de cuerda manual con rueda de pilares y embrague vertical, unos elementos que son propios de los cronógrafos de elevada calidad. La función de cronógrafo se controla mediante un único pulsador, que activa, detiene y devuelve a cero la aguja del cronógrafo y que se encuentra situado a las 8h para no alterar el clásico diseño de la caja del Luminor y su distintivo dispositivo protector de la corona. Con una reserva de marcha de 8 días, el calibre posee otras funciones que también son distintivas de la serie P.2000: segunda zona horaria con indicación de 24 horas, puesta a cero del segundero y ajuste rápido de la hora local.

La rueda de pilares tiene un diseño especial que se utiliza en los cronógrafos de calidad superior y que permite que las funciones sean más fiables y que la selección sea más precisa en comparación con el dispositivo de palanca pivotante utilizado en relojes de menor calidad. El innovador embrague vertical del cronógrafo evita el salto de las agujas hacia delante o hacia atrás al activar la función, así como el desgaste prematuro de las ruedas.

La fuerza motriz que transmiten constantemente los tres barriletes, junto con la sofisticación de toda la construcción, se traducen en que, incluso con el cronógrafo en marcha, la amplitud del volante siempre sea la óptima y la precisión del reloj se inscriba dentro de los valores cronométricos.

El calibre P.2004 también cuenta con dispositivo de puesta a cero del segundero, lo que permite la perfecta sincronización del reloj con una señal horaria externa. El funcionamiento del sistema diseñado por Officine Panerai es muy especial: cuando se tira de la corona hasta la posición del segundero, una fina lengüeta se desplaza para detener el volante. Paralelamente, una palanquita de martillo baja y acciona la leva en forma de corazón, que inmediatamente pone a cero el segundero. En cuanto la corona vuelve a su posición normal, se libera el volante y sube la palanquita de martillo, que a su vez libera la leva para que el segundero recupere su ritmo habitual.



### Funciones

- Horas, minutos, segundero pequeño
- Cronógrafo de pulsador único
- GMT 12/24 h
- Puesta a cero del segundero
- Ajuste rápido de la hora local

### Características técnicas

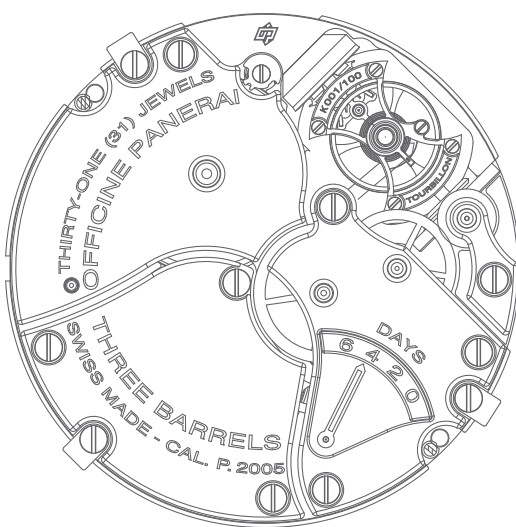
- Cuerda manual
- Reserva de marcha de 8 días
- 321 componentes
- 29 rubíes
- 13¾ líneas de diámetro
- 8,2 mm de espesor
- Rueda de pilares
- Embrague vertical
- Tres barriletes
- Frecuencia de oscilación: 4 Hz
- Dispositivo antichoque KIF Parechoc®

## P.2005

La característica distintiva del calibre P.2005 es su sofisticado tourbillon, un dispositivo que en sus orígenes se diseñó para los relojes de bolsillo y que hoy reinterpreta Officine Panerai para dotar al reloj de mayor precisión.

El tourbillon hace que el volante y el conjunto del escape giren continuamente, con lo que se consigue corregir cualquier error debido a la gravedad o a las posibles fricciones. En el innovador tourbillon de Panerai, la caja que alberga el volante y el escape giran sobre un eje perpendicular al del volante, en vez de en paralelo. Además, en el calibre P.2005 de Panerai, la caja describe una revolución en 30 segundos, a diferencia de los tourbillones clásicos, cuya caja tan sólo describe una revolución por minuto. La elevada velocidad y especial disposición del volante y el conjunto del escape permiten compensar mejor los errores de funcionamiento debidos a las múltiples posiciones verticales y horizontales que adquieren los relojes de pulsera a lo largo del día.

El tourbillon no es visible desde la esfera (salvo en la versión con estructura de esqueleto P.2005/S), pero se puede contemplar a través del fondo del reloj junto al indicador de reserva de marcha de 6 días, indicada por una aguja que describe un arco de circunferencia. No obstante, en la esfera, un pequeño disco coloreado en la esfera secundaria del segundero pequeño revela discretamente la presencia del tourbillon y su correcto funcionamiento. Vinculado a la caja del tourbillon, este disco se desplaza a la misma velocidad que la caja y, por tanto, describe dos revoluciones completas por minuto.



### Funciones

- Horas, minutos, segundero pequeño
- GMT 12/24 h
- Ajuste rápido de la hora local

### Características técnicas

- Cuerda manual
- Reserva de marcha de 6 días
- Indicación de reserva de marcha en el fondo
- Tourbillon
- 239 componentes (277 componentes en la versión con esfera esqueletada P.2005/S)
- 31 rubíes
- 16¼ líneas de diámetro
- 9,1 mm de espesor (10,05 mm en la versión con esfera esqueletada P.2005/S)
- Tres barriletes
- Frecuencia de oscilación: 4 Hz
- Dispositivo antichoque KIF Parechoc® (Incabloc® en la versión con esfera esqueletada P.2005/S)

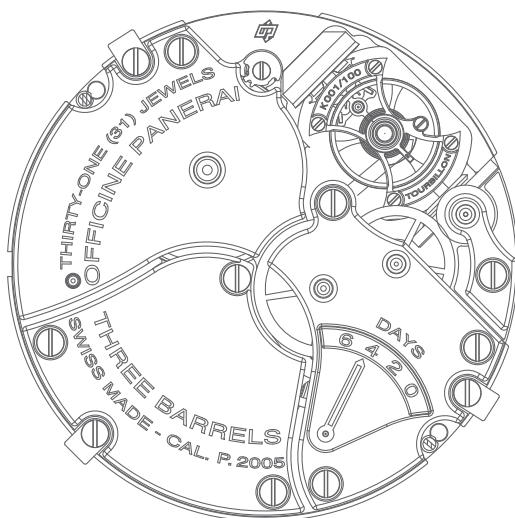
## P.2005/G

El P.2005/G es el movimiento con mayor número de complicaciones creado por Officine Panerai. Desarrollado a partir del calibre de cuerda manual P.2005 y dotado del característico escape de tourbillon de Panerai, el P.2005/G cuenta además con sofisticadas funciones astronómicas, como indicación de la hora de puesta y salida del sol en el reborde de la esfera, cálculo de la ecuación de tiempo mostrada mediante un indicador lineal situado a las 6h, y representación del cielo nocturno en una ciudad determinada en el fondo del movimiento.

Para ofrecer estas funciones en un único calibre, Officine Panerai ha hecho posible que el mecanismo del P.2005/G pueda medir tres horas distintas: la del día solar medio (las 24 horas adoptadas como convención, indicadas por las agujas indicadoras de horas y minutos), la del día solar verdadero (el intervalo de tiempo entre dos pasos sucesivos del Sol sobre el mismo meridiano, que se puede calcular sumándole o restándole a la hora indicada por las agujas el valor proporcionado por la ecuación de tiempo), y la del día sidéreo (el intervalo de tiempo entre dos pasos sucesivos de una misma estrella sobre el mismo meridiano, que equivale a 23 horas y 56 minutos).

Todas las funciones del P.2005/G dependen de la rueda que acciona la fecha. De este modo, el ajuste de todas las funciones se puede simplificar enormemente, ya que se hace automáticamente al ajustar la fecha y la hora, sin tener que recurrir a tablas astronómicas ni a la ayuda de ningún técnico especializado. Para cambiar entre el horario de verano y la hora GMT se utiliza un pequeño corrector situado a un lado de la caja, a las 8h, que gira en ambos sentidos y ajusta rápidamente la escala que indica la hora de la puesta y salida del sol, situada en el reborde amovible que rodea la esfera.

Todos los calibres P.2005/G son únicos, porque la hora de salida y puesta del sol y la representación del cielo nocturno dependen de la posición geográfica del reloj y, por tanto, algunos componentes del mecanismo se han diseñado para que el movimiento se pueda personalizar y las funciones se puedan adaptar en función de la ciudad escogida por el comprador del reloj.



### Funciones

- Horas, minutos, segundero pequeño
- Fecha y mes
- Ecuación de tiempo
- Hora de salida y puesta de sol
- Representación del cielo nocturno
- Corrección horaria según el horario de invierno y de verano

### Características técnicas

- Cuerda manual
- Reserva de marcha de 4 días
- Tourbillon
- 375 componentes
- 46 rubíes
- 16¼ líneas de diámetro
- 11,04 mm de espesor
- Tres barriletes
- Frecuencia de oscilación: 4 Hz
- Dispositivo antichoque KIF Parechoc®

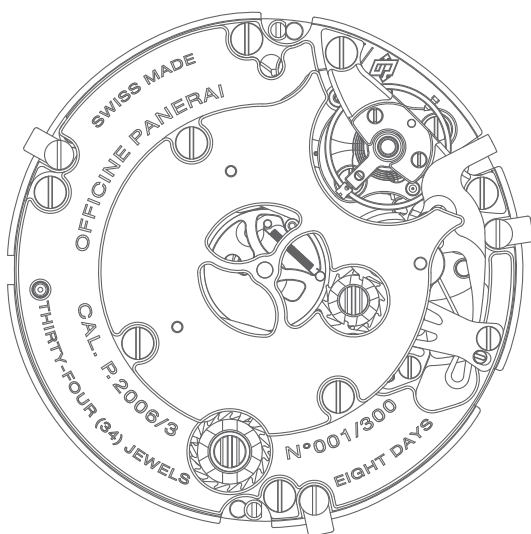
## P.2006

El calibre mecánico de cuerda manual P.2006 se desarrolló a partir del cronógrafo monopulsante P.2004, al que se le añadió la función de segundero desdoblado, que se controla mediante un segundo pulsador situado a las 10h. Esta función permite medir dos eventos simultáneos o tiempos parciales gracias a dos agujas centrales superpuestas. Además, cuenta con una reserva de marcha de 8 días, que se muestra en la esfera mediante un indicador lineal.

Aunque comparte el embrague vertical del cronógrafo, el calibre P.2006 se diferencia del P.2004 en que dispone de una segunda rueda de pilares y dos ruedas centrales, conectadas a cada una de las agujas superpuestas: la primera de ellas es la aguja principal del cronógrafo, mientras que la otra es la segunda aguja trotadora.

La complejidad estructural del calibre P.2006 exige el uso de materiales especiales de elevada resistencia, en particular para los árboles de las agujas del cronógrafo, que se han dispuesto uno dentro del otro y que tienen 14 mm de longitud.

El calibre P.2006 también cuenta con dispositivo de puesta a cero del segundero, lo que permite la perfecta sincronización del reloj con una señal horaria externa. El funcionamiento del sistema diseñado por Officine Panerai es muy especial: cuando se tira de la corona hasta la posición del segundero, una fina lengüeta se desplaza para detener el volante. Paralelamente, una palanquita de martillo baja y acciona la leva en forma de corazón, que inmediatamente pone a cero el segundero. En cuanto la corona vuelve a su posición normal, se libera el volante y sube la palanquita de martillo, que a su vez libera la leva para que el segundero recupere su ritmo habitual.



### Funciones

- Horas, minutos, segundero pequeño
- Cronógrafo de segundero desdoblado
- Puesta a cero del segundero

### Technical specifications

- Cuerda manual
- Reserva de marcha de 8 días
- 356 componentes
- 34 rubíes
- 13¾ líneas de diámetro
- 9,55 mm de espesor
- Tres barriletes
- Doble columna de pilares
- Embrague vertical
- Frecuencia de oscilación: 4 Hz
- Dispositivo antichoque KIF Parechoc®



---

## LOS MOVIMIENTOS P.9000

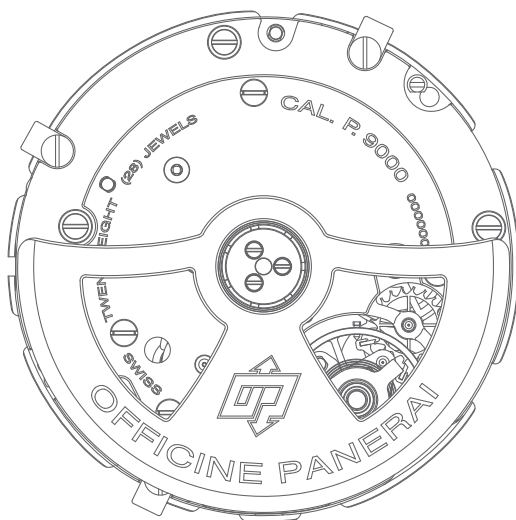
El movimiento automático P.9000, íntegramente diseñado y creado en la manufactura de Officine Panerai de Neuchâtel, tiene un diámetro de 13¾ líneas y un espesor de 7,9 mm. Las tres versiones disponibles (P.9000, P.9001 y P.9002) cuentan con indicación de fecha a las 3h y con un segundero pequeño a las 9h. Su mayor peculiaridad es el volante de inercia variable, en el que los tornillos de ajuste están dispuestos radialmente, y por su puente de volante de base única. El volante oscila con una frecuencia de 28.800 alternancias por minuto, lo que equivale a 4 Hz, y no dispone de raqueta.

Tiene una reserva de marcha de 3 días, gracias a los dos barriletes conectados en serie, el segundo de los cuales cuenta con un muelle deslizante. El uso de dos barriletes permite utilizar unos muelles finos y largos, que ofrecen una marcha totalmente uniforme del reloj. La uniformidad de la fuerza transmitida se traduce en una gran precisión de la maquinaria, ya que el volante oscila manteniendo una amplitud constante. La masa oscilante da cuerda a los barriletes a medida que gira en ambos sentidos.

---

El sistema que supervisa el ajuste rápido de la hora local es el mismo que se utiliza en los calibres P.2000: una rueda catalina de 12 dientes y un pequeño embrague de muelle permiten que la aguja indicadora de las horas se mueva en saltos de una hora, para evitar interferencias con el movimiento de la aguja indicadora de los minutos y con el funcionamiento del propio reloj.

Además, gracias a un innovador dispositivo se puede desconectar el sistema de cuerda automática si se prefiere realizar la operación manualmente. Para ello se ha dispuesto una rueda intermedia amovible, que puede adoptar dos posiciones distintas. Al girar la corona, la rueda se mueve y engrana una rueda situada debajo de ella con los dientes del primer barrilete. Sin embargo, al seleccionar el modo de cuerda automática, es el propio barrilete el que gira y hace mover la rueda intermedia para desengranar la rueda inferior y, por tanto, también la tija.



#### **Funciones (versión P.9000)**

- Horas, minutos, segundero pequeño
- Fecha

#### **Características técnicas (versión P.9000)**

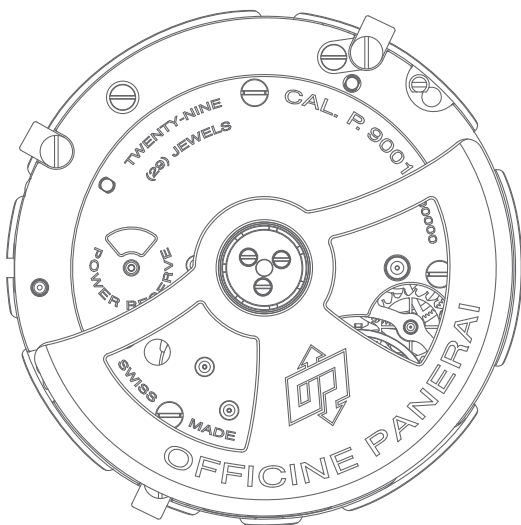
- Cuerda automática
- Reserva de marcha de 3 días
- 197 componentes
- 28 rubíes
- 13<sup>3</sup>/<sub>4</sub> líneas de diámetro
- 7,9 mm de espesor
- Dos barriletes
- Frecuencia de oscilación: 4 Hz
- Dispositivo antichoque Incabloc®

## P.9001

El P.9001 es una variante del calibre de cuerda automática P.9000 con las mismas funciones y características estructurales, pero con varias funciones añadidas: indicación GMT (o más bien de segunda zona horaria) mediante una aguja central, puesta a cero del segundero, e indicación de reserva de marcha.

La función de puesta a cero del segundero, que detiene el volante para poder sincronizar la hora, se activa mediante una larga palanca, que baja cuando se tira hasta el fondo de la corona, momento en el que se desplaza hasta tocar y detener la rueda del escape. Cuando la corona vuelve a su posición normal, la palanca se eleva para dejar girar libremente la rueda del escape.

La reserva de marcha aparece indicada en una ventanilla en el fondo del movimiento y se muestra mediante un disco de color rojo y negro. Al darle cuerda al reloj, gira el primer barrilete y el disco gira en un sentido para mostrar el color negro a través de la ventanilla, pero a medida que los barriletes van perdiendo cuerda, el disco gira en sentido contrario y el color rojo va apareciendo.



### Funciones

- Horas, minutos, segundero pequeño
- Fecha
- GMT 12h
- Puesta a cero del segundero

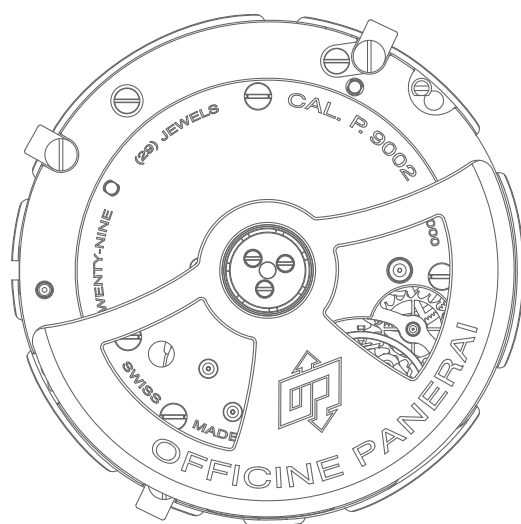
### Características técnicas

- Cuerda automática
- Reserva de marcha de 3 días
- 229 componentes
- 29 rubíes
- 13¾ líneas de diámetro
- 7,9 mm de espesor
- Dos barriletes
- Frecuencia de oscilación: 4 Hz
- Dispositivo antichoque Incabloc®



## P.9002

El calibre de cuerda automática P.9002 con reserva de marcha de tres días se diferencia del calibre P.9001 únicamente en la indicación de reserva de marcha, que se muestra en la esfera mediante una aguja que describe un arco y no en el fondo.



### Funciones

- Horas, minutos, segundero pequeño
- Fecha
- GMT 12h
- Puesta a cero del segundero

### Características técnicas

- Cuerda automática
- Reserva de marcha de 3 días
- 237 componentes
- 29 rubíes
- 13 $\frac{3}{4}$  líneas de diámetro
- 7,9 mm de espesor
- Dos barriletes
- Frecuencia de oscilación: 4 Hz
- Dispositivo antichoque Incabloc®

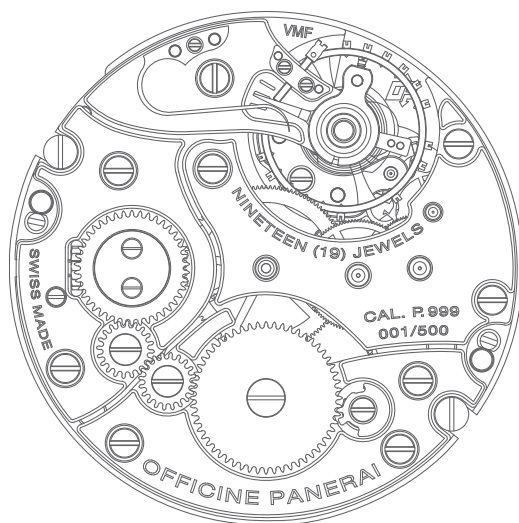
## P.999

Simple, fiable y fiel a la tradición militar que forma parte de la historia de la marca Panerai, el calibre mecánico de cuerda manual P.999 es el más delgado de los calibres desarrollados y creados por la manufactura de Officine Panerai de Neuchâtel.

Diseñado para integrarse a la perfección en las elegantes proporciones de la caja de 42 mm del Radiomir, el calibre P.999 tiene un diámetro de 12 líneas, un espesor de 3,4 mm, 19 rubíes y 154 componentes. Además, tiene una reserva de marcha de 60 horas, gracias a un único barrilete con una brida fija. El volante, que oscila a 21.600 alternancias por hora (lo que equivale a 3 Hz) es de tipo anular, mientras que su muelle es de tipo plano. Un sofisticado dispositivo de regulador de cuello de cisne permite el ajuste micrométrico de la longitud efectiva del muelle del volante.

El calibre P.999 también se encuentra disponible en la versión P.999/1, en el que el ajuste de la longitud efectiva del muelle del volante se lleva a cabo mediante un dispositivo de palanca. Esta versión tiene un espesor de tan sólo 3 mm, y se diferencia del P.999 únicamente en que tiene los ángulos de los bordes de los puentes biselados y pulidos.

Dada la gran complejidad de su realización, el calibre P.999 se ha fabricado en una edición limitada y numerada de 500 unidades. Los movimientos de la serie P.999/1 disponen de una numeración aparte.



### Funciones

- Horas, minutos, segundero pequeño

### Características técnicas

- Cuerda manual
- Reserva de marcha de 60 horas
- 154 componentes (144 componentes en el P.999/1)
- 19 rubíes
- 12 líneas de diámetro
- Espesor de 3,4 mm (3 mm en el P.999/1)
- Un barrilete
- Muelle del volante plano con regulador de cuello de cisne (palanca en el P.999/1)
- Frecuencia de oscilación: 3 Hz
- Dispositivo antichoque Incabloc®

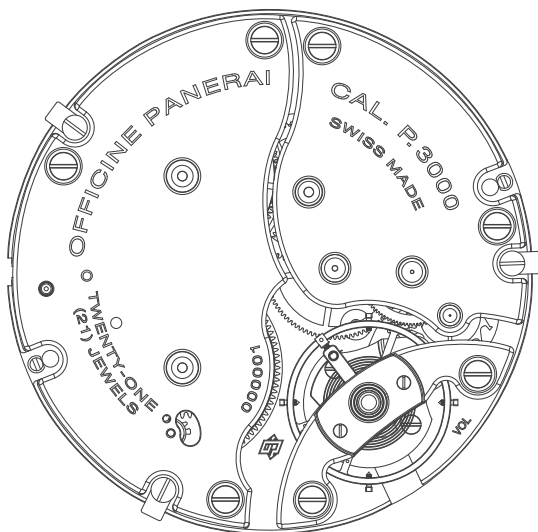
## P.3000

Íntegramente diseñado, desarrollado y producido en la manufactura de Officine Panerai de Neuchâtel, el calibre de cuerda manual P.3000 presenta las principales características de los movimientos Panerai en lo referente a la estructura, funcionamiento, solidez, precisión y elevada reserva de marcha.

El calibre P.3000 tiene un espesor de 5,3 mm y un diámetro de 16½ líneas, unas dimensiones considerables que tienen sus raíces en los movimientos que daban vida a los modelos históricos de Panerai. Este calibre se distingue de inmediato por su construcción, que se asemeja a la de los movimientos de platina de tres cuartos: un puente grande, junto a otro de menor tamaño, cubre la mayoría de las partes mecánicas y está fijado a la platina inferior mediante una serie de tornillos de grosor considerable, lo que da lugar a una estructura particularmente sólida.

El movimiento tiene 21 rubíes y 2 barriletes conectados en serie. Esta disposición permite utilizar muelles finos y largos, que garantizan una marcha más uniforme y durante un tiempo más prolongado, ya que ofrecen una reserva de marcha de 3 días. El volante tiene unas dimensiones inusualmente considerables (13,2 mm) y es de inercia variable, con cuatro tornillos de ajuste dispuestos en el anillo exterior para poder regular la frecuencia sin tener que extraer todo el conjunto. Sustentado por un puente con doble soporte, una fijación mucho más segura y estable en comparación con el puente voladizo simple, el volante oscila a una frecuencia de 3 Hz, lo que equivale a 21.600 alternancias por hora. Además, está equipado con un dispositivo antichoque Incabloc® y no tiene raqueta, por lo que no necesita palanca reguladora.

Con los puentes satinados y los ángulos biselados (es decir, pulidos y alisados), el calibre P.3000 también dispone del dispositivo para el ajuste rápido de la hora local: una rueda catalina de 12 dientes y un pequeño embrague de muelle permiten que la aguja indicadora de la hora local se mueva en saltos de una hora, para evitar interferencias con el movimiento de la aguja indicadora de los minutos y con el funcionamiento del propio reloj.



### Funciones

- Horas, minutos, segundero pequeño

### Características técnicas

- Cuerda manual
- Reserva de marcha de 3 días
- 160 componentes
- 21 rubíes
- 16½ líneas de diámetro
- 5,3 mm de espesor
- Dos barriletes
- Frecuencia de oscilación: 3 Hz
- Dispositivo antichoque Incabloc®



---

## **OFFICINE PANERAI**

Cada reloj Panerai es tan único como la tradición que encierra. Una tradición que tiene sus orígenes en la misma cuna del Renacimiento, Florencia, donde el empresario, artesano e innovador Giovanni Panerai abrió en 1860 la primera relojería de la ciudad. Una tradición que vincula cada detalle de los relojes Panerai con el propósito para los que se diseñaron y crearon. Una tradición que no ha dejado de dirigir una mirada atenta al futuro y que persevera en su búsqueda de la excelencia técnica que distingue cada nueva colección Officine Panerai.

Combinando el diseño italiano con la perfección relojera suiza, Officine Panerai reinterpreta cada año su pasión de 150 años de historia creando unos relojes de gran precisión con un marcado carácter enraizado en la distinción, el diseño y la funcionalidad.

## HISTORIA DE PANERAI

### 1860

Giovanni Panerai abre un taller de relojería en Florencia, que hace las veces de tienda y taller, y que es además la primera escuela de aprendices de relojería de la ciudad. La “Orologeria Svizzera”, como se llamaba, estaba situada originariamente en Ponte alle Grazie, pero más tarde se trasladó a sus dependencias actuales, al Palazzo Arcivescovile, en Piazza San Giovanni.

### 1916

Guido Panerai registra la primera de las numerosas patentes que describen la larga trayectoria de innovación de Panerai. Así pues, para satisfacer las necesidades militares de la Armada Real Italiana, para la que ya llevaba años trabajando, Panerai crea el Radiomir, un polvo obtenido a partir del radio empleado para conferir luminiscencia a los instrumentos de avistamiento y las esferas.



### 1936

En vísperas de la Segunda Guerra Mundial, los instrumentos desarrollados por Panerai para la Armada Real Italiana desempeñaron un papel incluso más estratégico. El prototipo del reloj Radiomir, creado para operaciones submarinas, se entrega al Comando del Primer Cuerpo Submarino. Éste presenta ya muchas de las características que aún hoy en día le distinguen: una caja de gran tamaño (47 mm) en acero y de forma cuadrangular redondeada, números e índices horarios luminiscentes, enganches desmontables de la correa soldados a la caja, movimiento mecánico de cuerda manual Rolex y correa ancha resistente al agua con una longitud suficiente para abrocharla por encima del traje de inmersión.

### 1938 - 1949

Se incorporan al reloj Radiomir una serie de innovaciones destinadas a mejorar sus prestaciones: la nueva esfera de sandwich adquiere una mayor luminiscencia que facilita su lectura; los enganches de la correa, que ahora forman un todo con la caja, son más resistentes; y se inventa el característico dispositivo atomillado que protege la corona. Gracias a las innovaciones que le confieren una mayor resistencia y hermeticidad, el nuevo reloj Panerai se convierte en el primer modelo subacuático (hasta una profundidad de 200 m) de la historia de la relojería. Paralelamente, el Radiomir radiactivo se sustituye por Luminor, un compuesto basado en un isótopo del hidrógeno, el tritio, patentado por Panerai por primera vez en Italia en 1949.

**1943**

Office Panerai presentó el prototipo del primer cronógrafo Panerai, el “Mare Nostrum”, diseñado para oficiales de cubierta.

**1956**

Panerai desarrolla el “Egyptian” para la Armada egipcia, un reloj subacuático de dimensiones y solidez excepcionales, dotado de un bisel graduado para calcular los tiempos de inmersión. Este mismo año, Panerai registra la patente del dispositivo protector de la corona, que pasa a convertirse en el sello distintivo de los modelos Luminor.

**1972**

Fallece Giuseppe Panerai, el hijo de Guido, y el negocio familiar, junto con el contrato de suministro a la Armada Italiana aún protegido por el secreto militar, pasa a las manos del ingeniero Dino Zei, que crea la marca “Officine Panerai”.

**1993**

Officine Panerai presenta su primera colección dirigida al público general: tres modelos de edición limitada inspirados en los creados para las operaciones militares de la Segunda Guerra Mundial, pero realizados con las más modernas normas técnicas.

**1997**

Officine Panerai es adquirida por el Grupo Richemont (llamado entonces Vendôme), que al año siguiente lanza la marca en el mercado internacional.

**1998**

Officine Panerai se presenta en el mercado Internacional.

**2002**

Inauguración de la manufactura de Neuchâtel, de Officine Panerai, en Suiza.

**2005**

Lanzamiento internacional del primer movimiento Panerai, el P.2002, un calibre de cuerda manual con función GMT y una reserva de marcha de 8 días, inspirada en los movimientos Angelus de la década de los cuarenta.

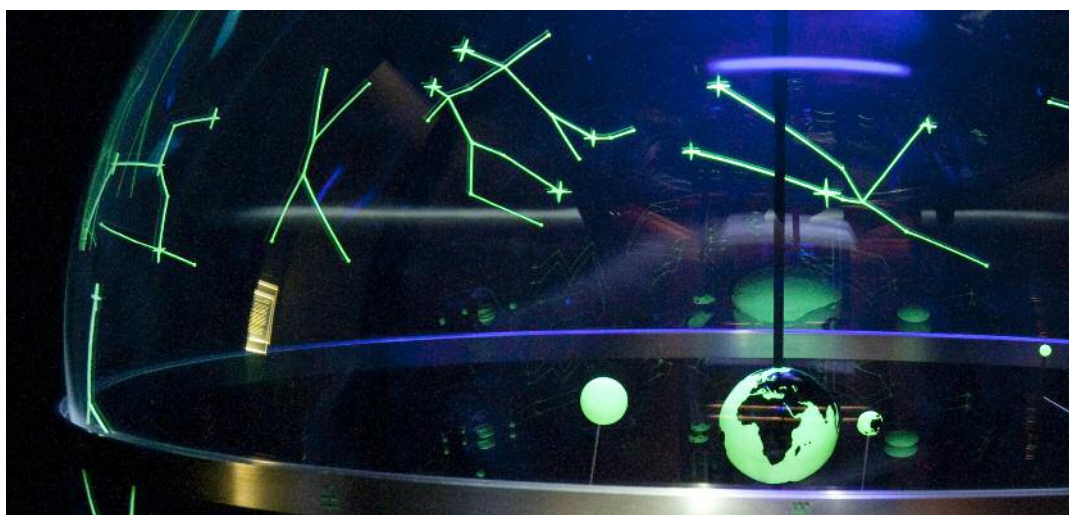


**2007**

Officine Panerai presenta tres nuevos calibres íntegramente concebidos y desarrollados por la marca: los P.2003, P.2004 y P.2005 con su innovador escape de tourbillon.

**2008 - 2009**

Se presentan los movimientos P.9000 y se abren nuevas tiendas exclusivas en Ginebra, Madrid, Nueva York, Buenos Aires, Beirut, Doha, Dubai, Riad, Macao, Pekín, Shanghai y Tokio. También se presenta el Eilean, el queche bermudiano construido en los legendarios astilleros Fife, adquirido y restaurado por Officine Panerai.



**2010**

Lanzamiento del calibre P.999 y del Panerai Jupiterium, tributo al 400 aniversario de las primeras observaciones celestes hechas por el genio toscano Galileo Galilei mediante su telescopio.

**2011**

Lanzamiento del calibre P.3000 y del primer reloj en bronce.



---

## **OFFICINE PANERAI HOY**

En Panerai se funde la tradición de la marca, el diseño italiano y la refinada maestría técnica suiza. Esta sinergia se renueva cada año con nuevos modelos que expresan la autenticidad, el heroísmo, el amor por el mar y la naturaleza, y la calidad y simplicidad, que constituyen las señas de identidad de Officine Panerai en la actualidad.

Cada reloj Panerai forma parte de una edición limitada realizada en la manufactura de la firma en Neuchâtel, Suiza. La propia marca Officine Panerai se encarga de producir, diseñar y desarrollar los movimientos y cajas de sus relojes, cuyo montaje se lleva a cabo en la unidad de producción, que también es responsable de efectuar los controles de calidad oportunos en cada etapa del proceso productivo.

Los relojes Panerai se venden exclusivamente a través de una selecta red internacional de aproximadamente 500 distribuidores oficiales, así como en las 18 tiendas exclusivas de Panerai, donde no sólo se puede encontrar toda la colección de relojes de lujo de la marca, sino que además ofrecen a sus clientes la oportunidad única de adquirir productos de edición limitada especialmente reservados para estas tiendas.

---





---

## LA MANUFACTURA DE OFFICINE PANERAI

El año 2002 fue una fecha clave en la historia de Officine Panerai. En el mismo año en que la empresa empezó a desarrollar su primer calibre, cuyo nombre refleja la importancia de la fecha, "P.2002", se abrió la manufactura de Officine Panerai en Neuchâtel, una de las ciudades con mayor tradición relojera de Suiza.

En su propia manufactura, Officine Panerai ha desarrollado y producido una amplia gama de calibres de avanzado contenido técnico en un plazo de tiempo extraordinariamente corto para la alta relojería, lo que atestigua que el pasado y el futuro se conjugan en el "taller de ideas", dando lugar a una síntesis que perpetúa la larga tradición de la marca y su eterno espíritu de renovación.

La manufactura de Officine Panerai se encuentra repartida por varios lugares, aunque su sede principal se halla en un edificio del siglo XIX en el centro de Neuchâtel. En las diferentes instalaciones de la manufactura tiene lugar todo el proceso que da vida a los relojes de Panerai, unos relojes basados en un concepto y un diseño que, en consonancia con la historia de Officine Panerai, tienen sus orígenes en Italia. En la manufactura se llevan a cabo las siguientes fases:

- **Desarrollo técnico:** consiste en la realización de los dibujos técnicos y en el desarrollo tridimensional de los bocetos iniciales, lo cual se lleva a cabo en el Departamento de Investigación y Desarrollo de la manufactura de Neuchâtel. Partiendo de modelos se crean prototipos diseñados con el mayor detalles, de forma totalmente manual, primero en cera y, posteriormente, en metal.
- **Producción y montaje de las cajas:** la producción de la caja de un reloj Panerai comprende una serie de complejos procesos. La cantidad de operaciones aisladas depende del tipo de caja y de los materiales empleados, pero por término medio se alcanzan en torno a 130 operaciones sucesivas, como las fases de estampación y fresado, el acabado y ornamentación de cada uno de los componentes por expertos artesanos, y el montaje del centro de caja, el fondo, el bisel, el cristal y, en el caso de la caja del Luminor, el dispositivo protector de la corona.
- **Producción y montaje de los movimientos:** la producción, los acabados, la ornamentación y el montaje de los diferentes componentes del movimiento se dejan en manos de personal altamente cualificado, que emplea las últimas técnicas y herramientas mecánicas para garantizar la máxima calidad de los productos. El montaje de los calibres se lleva a cabo de manera totalmente manual, y el proceso se supervisa permanentemente mediante equipos que comprueban que cada componente reproduce con total fidelidad el diseño inicial y cumple las exigencias requeridas.
- **Montaje de los relojes y controles de calidad:** todos los componentes del reloj se montan en la manufactura de Neuchâtel, donde los maestros relojeros de Panerai realizan también las más complejas operaciones, como el ajuste del escape y del funcionamiento de la caja del tourbillon. A lo largo de todas las etapas descritas y al final del proceso de montaje se realizan permanentemente controles de calidad de cada unas de las piezas, y el producto final se somete a exhaustivas pruebas.





## BOUTIQUES OFFICINE PANERAI

### EUROPA

Florenzia  
Portofino  
Ginebra  
Madrid  
Moscú  
Paris

### AMÉRICA

Beverly Hills  
Boca Raton  
Nueva York  
Buenos Aires

### ORIENTE PRÓXIMO

Beirut  
Doha  
Dubai  
Riad

### ASIA

Pekin  
Hong Kong  
Macao  
Nagoya  
Shangai  
Taipei  
Tokyo

*\*Las marcas registradas Super-LumiNova®, Incabloc®, Glucydur®, Plexiglas® and KIF Parechoc® no son propiedad de Officine Panerai*